

*Sundsvall, Timrå och  
Nordanstigs kommuner*

.....

# Anvisningar för entreprenadarbeten inom vattenskyddsområde



# Anvisningar för entreprenadarbeten inom vattenskyddsområde

**Gäller samtliga arbeten inom vattenskyddsområde i Sundsvall, Timrå och Nordanstigs kommuner.**

## Kontroll, tillsyn och utbildning

Alla entreprenörer som utför arbete i vattenskyddsområde ska ha genomgått en särskild hygienutbildning som erhålls av MittSverige Vatten och Avfall. Anmälan till utbildningen görs på [www.msva.se](http://www.msva.se).

Kommunens miljöinspektör kan under entreprenadens genomförande kontrollera att dessa och andra bestämmelser och föreskrifter följs med stöd av Miljöbalken, kap. 26 samt beslut om påföljd med stöd av kapitel 29 §1, §2 och §4.

För respektive vattenskyddsområde finns föreskrifter till skydd för vattnet. Du kan därför behöva anmäla eller ansöka om tillstånd för att få utföra ett visst arbete. Vissa åtgärder är till och med förbjudna. Då finns möjligheten att ansöka om dispens.

## Egenkontroll

Entreprenören ska redovisa en objektsanpassad miljö- och kvalitetsplan för byggherren. Till dessa planer ska kontrollprogram tas fram som visar hur miljö- och kvalitetsplanen kontrolleras och följs.

## Arbetsmaskiner

Arbetsmaskiner ska uppfylla krav i Trafikverkets TDOK 2012:93, avsnitt 6.2 Skärpta krav i känsliga områden.

Arbetsmaskiner ska vara rengjorda från oljespill innan de tas in i området och vara täta från läckage av petroleumprodukter. Maskiner ska ställas upp på anvisad plats när de inte används.

Arbetsmaskiner som inte enkelt kan flyttas från arbetsområdet, till exempel brunnborrningsmaskiner, ska placeras inom invallning som hindrar att eventuellt spill och läckage når marken. Denna kan bestå av en tät presenning med förhöjda uppvikta kanter. Hela mängden petroleumprodukter som finns i maskiner ska rymmas inom invallningen. Uppställda maskiner inom skyddsområde får inte lämnas utan uppsyn.

I varje maskin ska det finnas absorberande duk och/eller granulat för att samla upp petroleumprodukter om det blir läckage. På plats ska även tät presenning eller liknande finnas för att samla upp förorenade massor på om dessa kan grävas bort. Uppgrävda massor ska skyddas mot nederbörd för att förhindra lakning.

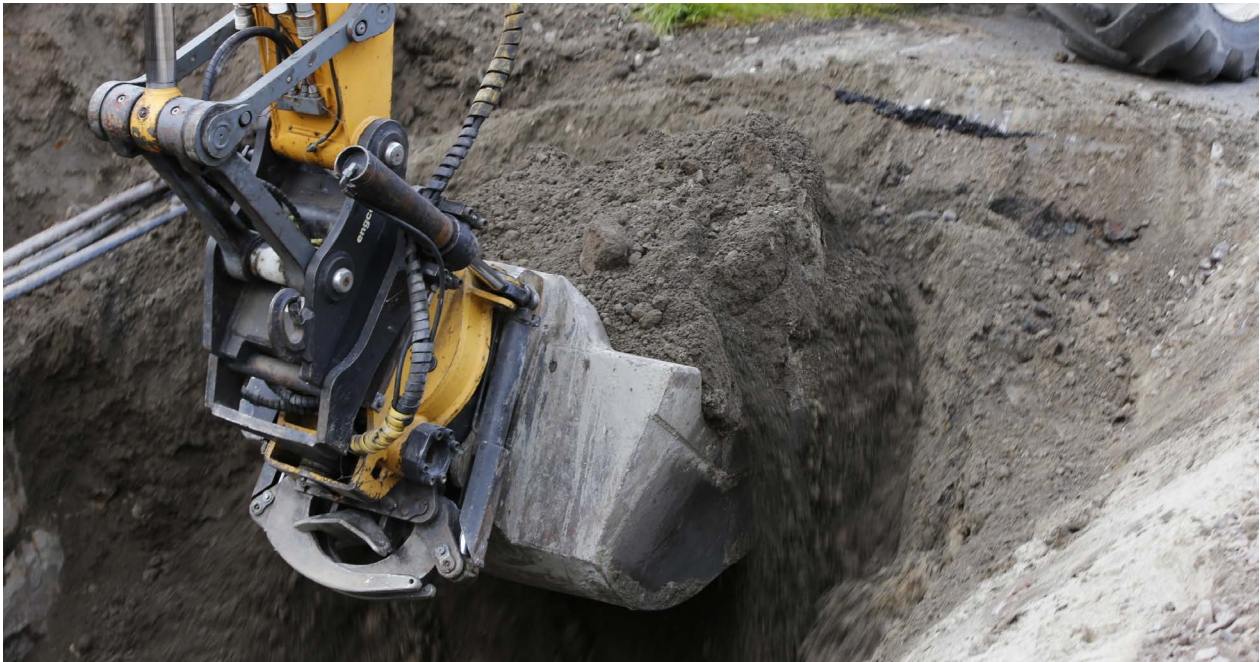
## Upplag och påfyllning

Lagring och förvaring av petroleumprodukter är förbjudet i primär skyddszon. I sekundär skyddszon kan det, beroende på när föreskrifterna författades, krävas tillstånd av miljökontoret om mer än 250 liter petroleumprodukter ska lagras. Om rådande skyddsområdesföreskrifter har en strängare lydelse skall dessa följas enligt lag.

Sekundärt skydd som samlar upp eventuellt läckage krävs för cistern eller lös behållare. Hydraulvätskor som används ska uppfylla miljöegenskapskraven i Svensk Standard SS 155434. Se även RISEs s.k. SP-lista. För drift av dieseldrivna entreprenadmaskiner ska diesel av miljöklass användas.







### **Läckage av petroleumprodukter**

Vid en olycka med läckage av petroleumprodukter eller annan kemikalie kontaktas omedelbart Räddningstjänsten, ring 112. Miljökontoret i kommunen och MittSverige Vatten och Avfall ska också informeras. Absorptionsmaterial ska finnas med i fordon och på plats där risk för spill finns.

### **Framförande av entreprenadfordon**

Fordon som för arbetena måste färdas i terräng ska visa hänsyn till vegetation och markskikt. Det innebär att vegetation i största möjliga utsträckning ska sparas och att uppkomna markskador ska repareras.

Uppkommer skador som entreprenören inte på ett enkelt sätt kan åtgärda ska miljökontoret kontaktas. De beslutar då vilka åtgärder som ska vidtagas.

### **Schakt**

Beroende på det enskilda skyddsområdets föreskrifter kan det krävas tillstånd för schaktning, grundläggning, pålning, spontning, borrning och andra liknande underjordsarbeten inom primär och sekundär skyddszon. Om rådande skyddsområdesföreskrifter har en strängare lydelse ska dessa följas enligt lag.

### **Återfyllnad**

Återfyllnad av schakt eller utfyllnad får endast ske med sådant material som inte kan förorena vattentäkten. Dokumentation på att inköpta massor är inerta ska kunna påvisas.

### **Väderförhållanden**

Vid arbeten inom skyddsområde i samband med nederbörd är det viktigt att se till att dagvatten som kan misstänkas vara förorenat inte rinner ner i öppna schaktgropar. Det kan till exempel vara ytavrinning från asfaltytor med oljespill.

Om det inte är akuta arbeten som ska utföras ska arbetet planeras in vid torrt väder.

### **Livsmedelsverksamhet**

Om arbeten ska utföras inne i byggnader inom vattentäktzonerna så betraktas de som livsmedelslokaler eftersom vatten hanteras i byggnaden (hygienzon 1). Ta kontakt med MittSverige Vatten och Avfall inför arbetet eftersom vår särskilda hygienutbildning krävs.

### **Allmänna bestämmelser**

I skyddsområdets föreskrifter står det vilka åtgärder som är förbjudna. För dessa behöver du ansöka om dispens hos länsstyrelsen. Andra åtgärder behöver du anmäla eller ansöka om tillstånd för att utföra. I föreskrifterna för respektive skyddsområde står det var du ska lämna in din anmälan eller ansökan, till kommunen eller länsstyrelsen.

I Naturvårdsverkets kartverktyg Skyddad natur hittar du vattenskyddsområden och föreskrifter för respektive skyddsområde.

# Kontakta oss

## **MittSverige Vatten och Avfall**

Kundservice  
020-120 25 00  
kundservice@msva.se  
www.msva.se

Felanmälan för vatten och avlopp nås dygnet runt på 020-120 25 10.

## **Miljökontoret, Sundsvalls kommun**

060-19 11 90  
miljonamnden@sundsvall.se  
www.sundsvall.se

## **Miljö- och byggkontoret, Timrå kommun**

060-16 31 93  
miljo@timra.se  
www.timra.se

## **Norrhälsinge miljökontor, Nordanstigs kommun**

0650-193 32  
miljokontoret@hudiksvall.se  
www.hudiksvall.se